

### 3.5. Nykytila

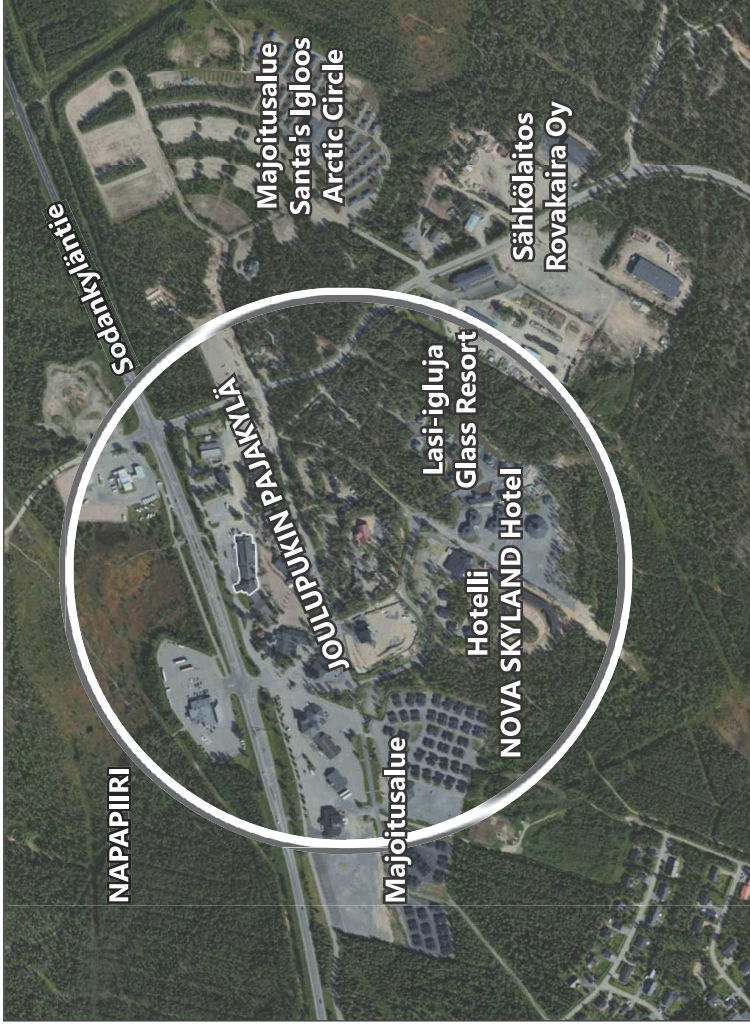
Alueelle on rakentunut valtakunnallisesti merkittävä matkailualue. Visit Finlandin (2019) mukaan ulkomaisia yöpymisiä Suomessa kirjattiin vuoden 2019 aikana yhteensä 7,1 miljoonaa, joista 25% kirjattiin Lapin suuralueella. Lapin merkittävin matkailualue on Rovaniemi, jossa kirjattiin 479 100 yöpymistä<sup>1</sup>. Kansainvälisen matkailun merkittävyyttä kuvastaa myös se, että Rovaniemi on lanseerannut itselleen kansainvälisen termin "The Official Hometown of Santa Claus", eli joulupukin virallinen kotikaupunki.

Kohderakennuksen suojelumerkinnän poistaminen on keskustelun alla. Kaupunginhallitus vaati vuonna 2017 selvityksiä, miksi suojelupäätös katsottaisiin kohuttomaksi. Vastineena Arctic Circle Santa Claus Oy teetti WSP Proko Oy:llä (2018) raportin suojelun vaikutuksista rakennuksen hoitokustannuksiin ja muutostöihin. Suojelun perusteet ratkaistiin hallinto-oikeuden päätöksellä 2.12.2014. Kaupunginhallituksen (2020) mukaan "rakennuksen suojelu koskee julkisivuja, eikä se siten vaikeuta kiinteistön omistajan käyttämästä kiinteistöään kaavan mukaiseen tarkoitukseen."<sup>2</sup>

Pohjois-Suomen hallinto-oikeuden päätöksessä<sup>3</sup> olevan oikeudellisen arvioinnin mukaan suojelukysymys on ratkaistu vuonna 2013 voimaan astuneessa kaavassa. Kaavamuutoksessa ei ole tarkasteltu rakennusten suojelua, eikä kaavaa valmistuksessa ole laadittu tarvittavia selvityksiä koskien rakennusten suojelua. Täten rakennuksen suojelua koskeva asia ei ole ollut vuorovaikutusmenettelyssä arvioitavissa.

Hallinto-oikeuden (2020, 28) mukaan ei suojelumerkinnän poistamista voida ensi asteena ja yksinomaan arvioida pelkästään yksityisen toimijan toimittaman selvityksen perusteella. Hallinto-oikeuden (2020, 28) mukaan kunta on "voinut sille kuuluvan harkintavallan nojalla päättää, ettei nyt kysymyksessä olevassa kaavamuutoksessa käsitellä rakennuksen suojelun muuttamista -- asemakaavan muutosta koskeva päätös ei ole lainvastainen Napapiirin majan suojelua koskevan merkinnän osalta".

- 1 Seuraavaksi eniten yöpymisiä Lapissa tapahtui Inarissa, jossa määrä oli 302 000.
- 2 Kaupunginarkkitehti Jorma Korvan (2013) mukaan "Rakennus on arkkitehtuurikiipailun tulos ja siitä on syytä kunnioittaa tänäkin päivänä. Sr-4 -merkintä koskee lähinnä ulkokuorta, koska sisätilojen osalta ei ole tarkennettua määräystä. Ulkokuoren merkittävimpiä ominaisuuksia ovat puuverhojus ja harmaa väri. Harmaata väriä ei tulisi muuttaa. Mikäli ulkokuoreen halutaan tehdä suurempia muutoksia, tulisi hankkeesta neuvotella rakennusvalvonnan, kaavoituksen ja mahdollisesti kaupunkikuvatyöryhmän kanssa."
- 3 Antopäivä 30.6.2020



Alueelle on rakennettu lisää tiloja Joulupukin Pajukylään liittyville toimintoille. KUVA: Rovaniemen kaupunki.

**Rovaniemi pesi Helsingin some-seuraajissa, joulupukki ja napapiiri lyömättömät kilpailuvaltit**  
Rovaniemen some-tilien yhteenlaskettu seuraajamäärä oli vuodenvaihteessa yli 300 000 ja Helsingin vajaat 270 000. Visit Finlandilla oli yli 900 000 seuraajaa.

**Joulupukin Pajukylän keskusaukion livestriimiä seurataan ympäri maailman – napapiirillä kävijät lähettävät kotiin vilkkuksia**  
Kamera on lähettänyt livekuvaa maailmalle yötä päivää vuodesta 2019 alkaen. Katsoja on ollut jo reippaasti yli 10 miljoonaa.

**Matkailu**  
**Aluksi oli vain pieni hirsimökki, joka rakennettiin pikaisesti Eleanor Rooseveltin vierailua varten – nyt mökin ympärillä pyörii miljoona-bisnes**  
2020

### 3.6. Tiivistelmä kaava- ja aluehistoriasta

1920-luku: Napapiirin kyltti pystytettiin.

1940-luku: Alueella toimii saksalaisten sotaleiri.

1950-luku: Alueelle rakennetaan hirsimökki vastaanottamaan jälleennakennustyöhön tutustumaan tullut Eleanor Roosevelt.

1960-luku: Napapiirin uusi maja rakennetaan paikalleen toisena rakennuksena vastaanottamaan alueen kasvavia matkustajamääriä. Aluetta kehitetään käsityö- ja lappalaisperinteitä esittelevänä nähtävyytenä.

1970-luku: Napapiirin uutta majaan laajennetaan ja matkailualueutta kehitetään yksityisten toimijoiden toimesta. Tieverkosto kehittyi osana laajempaa kaupunkikehitystä.

1980-luku: Yksityiset toimijat toivovat lisää toimitilaa Napapiirille. Rovaniemen kaupunki järjestää vuonna 1982 kutsukilpailun, jossa haetaan alueelle kattavaa aluesuunnitelmaa käsi- ja taideteollisuuskeskittymälle.

1984: Kutsukilpailun tulos etenee toteutukseen. Rovaniemi julistaa Lapin Joulumaan pääkaupungiksi. Napapiiriä esitetään joulupukin pääpaikaksi.

1988: Alueelle laaditaan kokonaissuunnitelma koskien uusien joulupukkitoimintojen sijoittamista.

1990-luku: Alueesta tulee virallisesti joulupukin päätoimipaikka. Alueelle kaavoitetaan lisää rakennusoikeutta joulupukin rakennuksille.

2009-2013: Kaavamuutos, jossa ARRAK Arkkitehtien suunnittelema kokonaisuudesta päärakennus suojellaan kaavassa sr-4 -merkinnällä. Kaavoitusvaiheessa tehdään useita muutoksia. Suojelumerkintöjen osalta ei laadita kaavamuutoksessa selvitystöitä. Kaava saa lainvoiman.

Nykyisin alueella toimii merkittävä matkailukeskittymä Joulupukin Paikalla.





Kilpailuvaiheen suunnitelmien keskeisenä periaatteena oli pohjoisen maiseman ja rakennuskannan suhde uuteen. Arkkitehtilehden (1986) artikkelin mukaan ”alueen eri osissa rakentamisperinnettä sovelletaan rationaalisella rakennustekniikalla erilaisin painotuksin. Ulkoisen tilanmuodostuksen esikuvana on ollut erityisesti pohjoisen maiseman ja rakentamisen suhde.” Alueella ennen kilpailua ollut rakennuskanta koostui alueen länsiosassa sijaitsevista, paikalle tuoduista lappalaisrakennuksista ja –rakennelmista sekä vanhasta hirsirakenteisesta Napapiirin majasta.

## 4. Suunnittelu ja toteutus

### 4.1. Projektin aloitus

Kutsukilpailun voittanutta ”Seita ja kylä” -ehdotusta arvioitiin kilpailulautakunnan lausunnossa (1982) onnistuneeksi. Kokonaissommitelun rakenteellinen avonaisuus ja dynaaminen jatkuvuus nähtiin etuina. Samoin arvostettiin myös rakennuksen lähi-tuntumassa olevien tilojen ja tunnelmien tehostamista katoksilla ja aitauksilla sekä katetuilla käytävillä ja rakennusten välisillä yhdysoilla. Erityistä kiitosta sai myös ehdotuksen ”arkaa luontoa ja paikallista vähäistä rakennushistoriaa suojeleva seitsemän kohdan säästöohjelma”. Ehdotuksen kehittämisen kannalta sodanaikaisten suojavali-lien hyväksikäyttöä suositeltiin vielä tehostettavaksi.

Kilpailulautakunnan mukaan kokonaisuus oli maisemallisesti ja tilallisesti herkkä sekä taitavasti suunniteltu ehdotus, joka otti elimellisesti huomioon alueen topografian, luonnonolosuhteet ja jo valmiit rakenteet. Rakennusten ryhmittely ja yksinkertainen muotoilu korostivat paikallistuntua ja tilanmuodostusta. Vaiheittain rakentamiselle nähtiin useita mahdollisuuksia avoimuuden ja rakennusten pienimassaisuuden vuoksi.

Rakenteiltaan ja materiaalien käsittelyiltään kehui kilpailulautakunta ehdotusta mielenkiintoiseksi, rohkeaksi ja taitavasti eri materiaaleja hyödyntäväksi. Vain valkoisten peltikattojen käyttöä pyydettiin vielä harkitsemaan, sillä niiden sopivuus suomalaisen kesämaisemaan herätti epäilystä, kun menetettäisiin osa talvisen lumentulon tuomasta mijöömuutoksesta.

Vuoden 1986 Arkkitehti-lehdessä kuvailtiin vastarakennetun kokonaisuuden synty-neen monivaiheisen aikataulun ja kehittyvän tilaohjelman seurauksena avoimeksi ratkaisumalliksi. Ratkaisun koettiin sopivan paikan ominaislaatuun ja historiaan sekä pohjoiseen rakentamisperinteseen. Napapiirin taide- ja käsiteollisuuskytän nimikeellä eteenpäin viety hankke ohjasi ja toimi lähtökohdana suunnitteluratkaisuille, joi-hin myöhemmin muuttunut tilaohjelma ja joulupukki-konsepti pyrittiin soveltamaan. Rakennuttajana hankkeessa on ollut Rovaniemen kaupungin ja Rovaniemen maalais-kunnan muodostama Napapiirin Maja Oy.

### 4.2. Aluesuunnitelma

Kilpailuvaiheen aluesuunnitelmassa rakentaminen keskitettiin Sodankyläntien ete-läpuolelle. Pohjoispuolella sijaitseva suo haluttiin säilyttää maisematyypinäyttee-nä, jonne ohjattaisiin esimerkiksi napapiirin kastotoimituksia ja luontoretkeä. Kulkua alueelle suunniteltiin toteutettavaksi pitkospuita ja jalankulkutunnelia pitkin, jotka suuntautuivat kohti Napapiirin majan laajennuksen pohjoiseen avautuvaa pääsisään-käyntiä. Sisäänkäynnin yhteyteen suunniteltiin pääsisäänkäyntikatoks istuinpenkkei-neen. Rakennuksen etelä- ja itäpuolelle suunniteltiin useita erillisiä rakennuksia ja toimintoja.

Kilpailuvaiheen jälkeen laadittuun asemapiirrookseen tehtiin muutoksia suhteessa al-kuperäiseen aluesuunnitelmaan. Rakennuksen pohjoispuolen kulkuyhteys suoalueel-le jätettiin suunnitelmasta ja pääsisäänkäynnin kohdan sisäänajoliittymää levennettiin. Rakennuksia suunniteltiin toteutettavaksi vaiheittain. Ensimmäisessä vaiheessa vuon-na 1984 oli rakennuksia neljä sekä kaksi pienempää tukirakennusta. Vuonna 1985 haettiin poikkeusluvalla lupa vielä yhdelle lisärakennukselle, eli Arktiselle kabinetille.





Näkymä vastavalmistuneen rakennuksen eteläpuolelta kohti itää. KUVA: Mikko Karjanoja. Arkkitehtilehti (1986).



Näkymä vastavalmistuneen rakennuksen eteläpuolelta kohti länttä. KUVA: Matti Karjanoja. Arkkitehtilehti (1986).

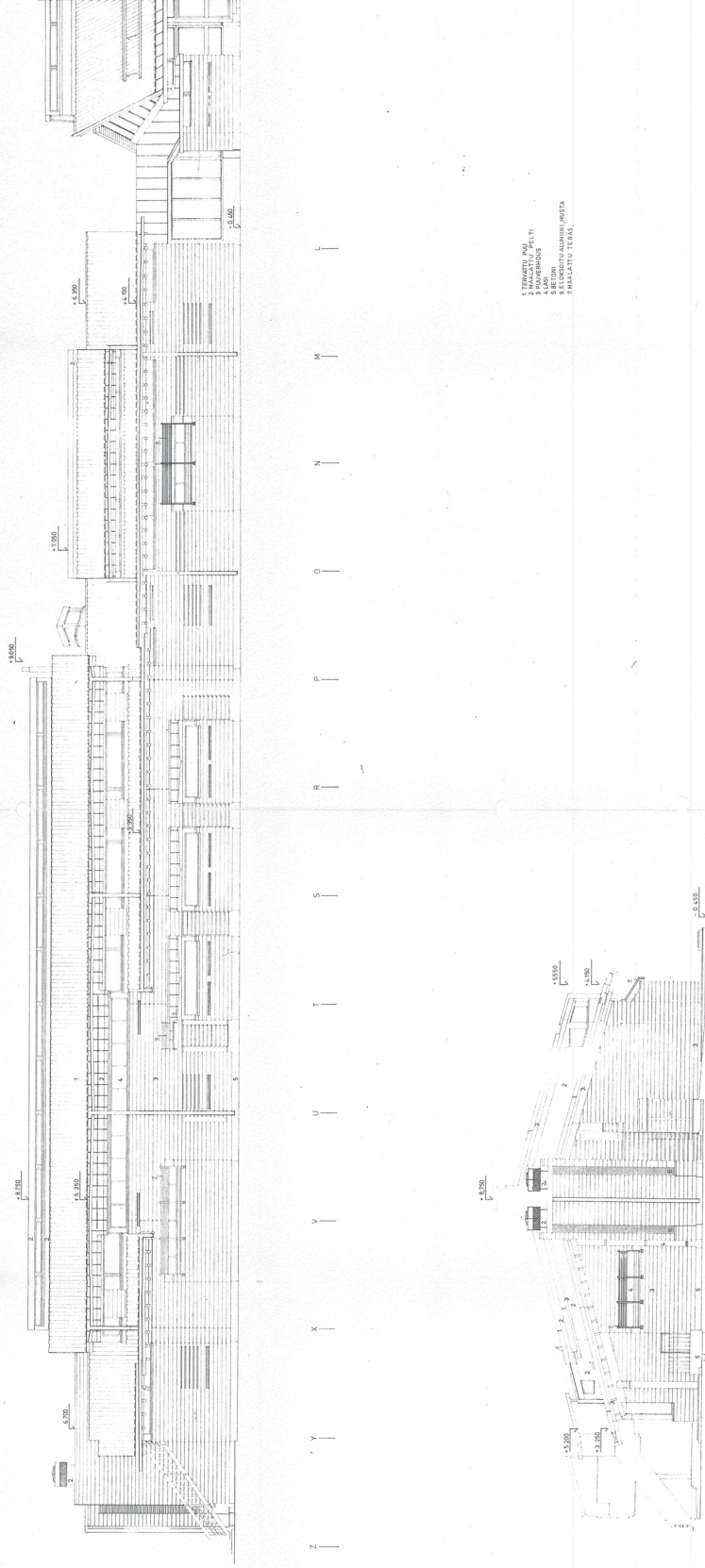
### 4.3. Piha-alue

Lupavaiheessa viranomaiset ottivat kantaa Napapiirin uuden majan laajennuksen pääsisäänkäynnin ratkaisuihin. Kilpailuvaiheesta muutetun asemapiirroksen lupaeh-toihin lisättiin maininta, että liittymien osalta olisi noudatettava Lapin tie- ja vesi-rakennuspiirin kirjjeessä sanottua. Asianomaisessa lausunnossa otettiin kantaa, että pääsisäänkäynnin kohdalla oleva ajoliittymä olisi siirrettävä idemmäs alueen sisäisen liikenneturvallisuuden vuoksi. Myös katosrakenteen ja tien läheisyyden sisältämästä henkilöturvallisuusriskistä huomautettiin sanomalla, että olisi suotavaa lisätä sisään-käynnin eteen kevyen liikenteen väylä siirtämällä ajoneuvoliikenneväylää lähemmäs päätietä. Näistä muutoksista liittymän siirto toteutettiin.

Alueen ulkotilojen suunnittelussa sanottiin esikuvana olleen pohjoisen maiseman ja rakentamisen suhde. Kilpailuvaiheen aluesuunnitelman selostuksessa avattiin lähtö-kohtia, joiden pohjalta toteutuspiirustuksetkin laadittiin. Keskeisiä kohtia olivat esi-merkiksi "pohjoisen alueen "erämaa" tunnelman vaaliminen ja edelleenkehittäminen sitä turvaavin toimenpitein (esim. maisemointisuunnitelma arkkitehtuurikilpailun suuntaviivojen mukaan)", "alueen rakentaminen hienovaraisesti olemassaolevaan ra-kennuskantaan ja puustoon tukeutuen ja siihen säästeliäästi puuttuen" sekä "alueen varaaminen ensisijaisesti Napapiirin majan laajentamisen rakentamistarpeisiin vasta-kohtana pohjoisen "erämaalle". Selostuksessaakin ehdotetun maisemointisuunnitel-man kohteelle laati tunnettu maisemasuunnittelija Leena Lisakkila toteutusvaiheessa.



Leena lisäkilian pihasuunnitelma vuodelta 1984. PIIRUSTUS: Rovaniemen kaupunginarkisto.



#### 4.4. Julkisivut

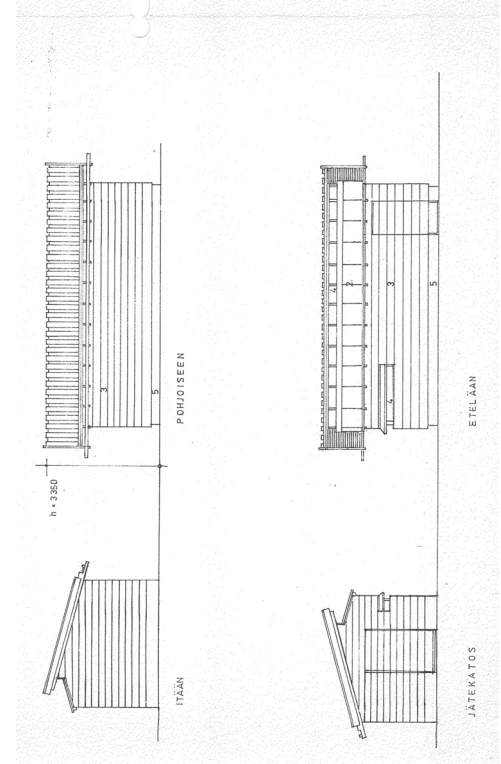
Laajennusosasta suunniteltiin puolitoistakerroksinen horisontaalinen rakennusmassa, joka liitettiin matalaan harjakattoiseen Napapiirin uusi maja-hirsirakennukseen. Vesikattotyyppinä rakennukselle suunniteltiin eri korkuisia harjoja, lappeita ja katoksia, joka teki rakennuksesta monitasoisen.

Rankorakenteisten ulkoseinien ulkoverhouksena suunniteltiin käytettäväksi Mauri-myrskyn kaatamia paikallisia honkia.<sup>1</sup> Paikallisen puun käyttö rakennusmateriaalina on ollut tyyppillistä perinteisessä lappilaisessa rakennuskulttuurissa. Katemateriaaleina taasen aiottiin käyttää maalattua peltiä ja tervattua puuta, joista molemmat ovat Lapin historialliselle arkkitehtuurille ominaisia katemateriaaleja. Toteutukseen päätyi lomalaudoitettu uurrelautakatto.

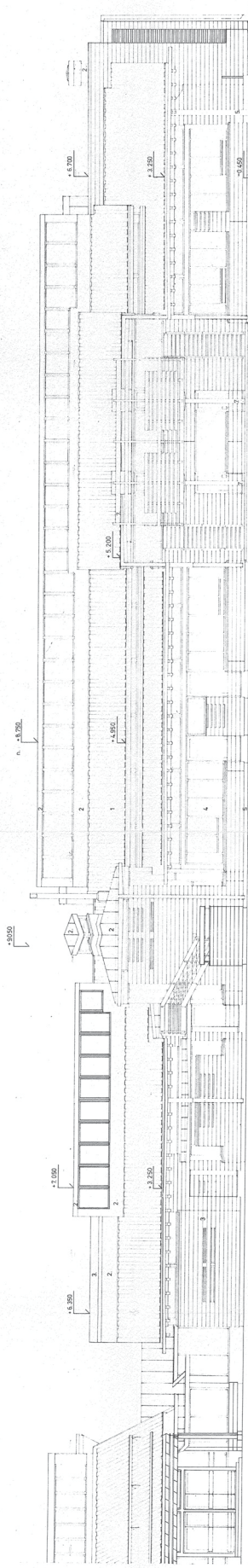
Rakennuksen päätyyn suunniteltiin sijoitettavaksi erillinen jätahuone. Jätahuoneen katon lappeiden alle suunniteltiin yläikkunat ja rakennuksen nurkkaan nurkkaikkuna. Julkisivumateriaalit mukailivat päärakennusta. Jätahuoneen piirustusten sijoittuminen samalle piirustusarkille päärakennuksen sisäänkäyntiosan julkisivujen kanssa yhdistää rakennukset suunnitelmassa toisiinsa.

1 Vuoden 1982 Mauri-myrsky on ollut yksi vahingollisimmista syysmyrskyistä Suomessa. Rovaniemi oli yksi pahimmin kärsineistä alueista. Kaupungin alueella myrsky kaatoi noin 4000 puuta (Korpela 2016).

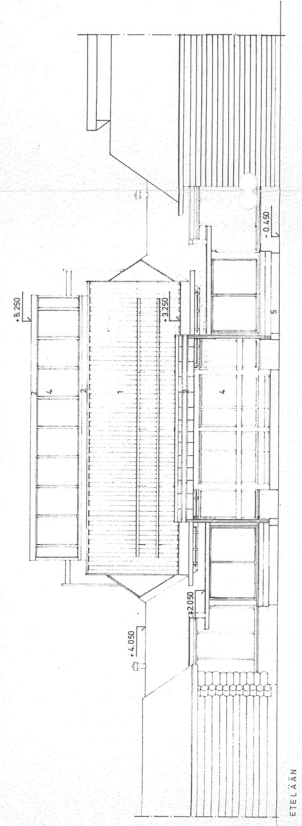
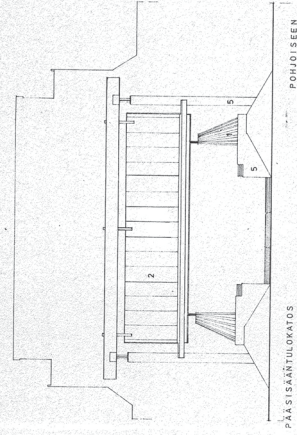
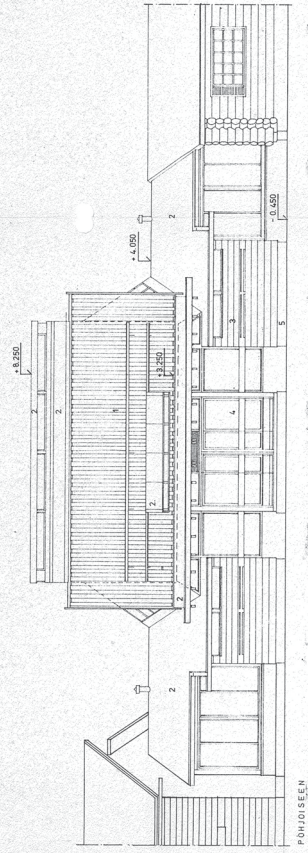
Alkuperäinen julkisivupiirustus. Monimuotoisten katosrakenteiden käyttö sai kilpailulautakunnalta kiitosta. PIIRUSTUS: Rovaniemen kaupunginarkisto.



Jätahuoneen piirustukset sisällytettiin osaksi päärakennuksen piirustusarjaa. PIIRUSTUS: Rovaniemen kaupunginarkisto.



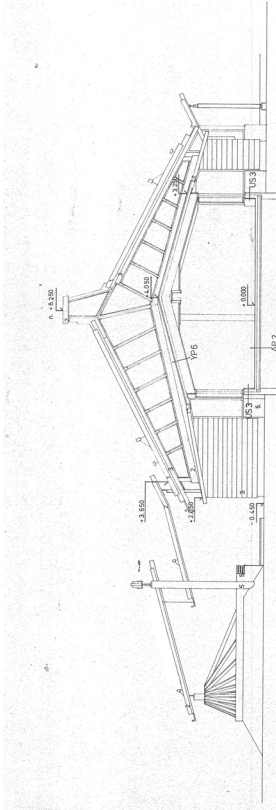
J | M | N | O | P | R | S | T | U | V | Y | X | Z



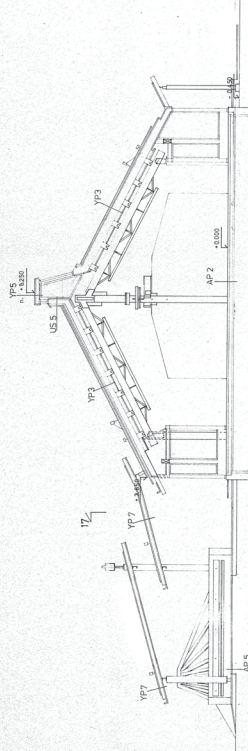
- 1. MAALITTI / PUULTI
- 2. MAALITTI / PUULTI
- 3. PUUVIERHOUS
- 4. BETONI
- 5. BETONI

Rakennuksen piirustuksissa voidaan havaita esimerkiksi japanistisia ja wrightiläisiä vaikutteita/perinteitä. PIIRUSTUKSET: Rovaniemen kaupunginarkisto.

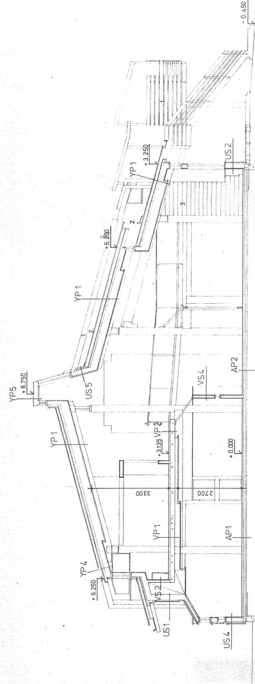




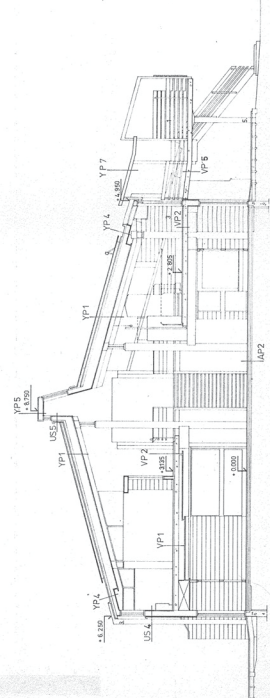
LEIKKAUS 1-1



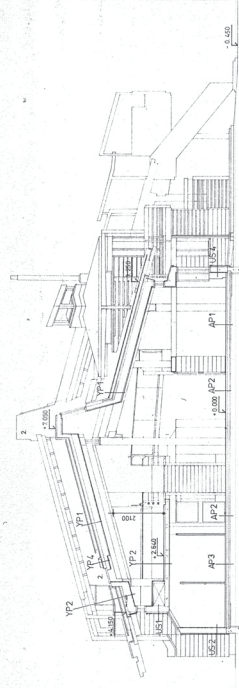
LEIKKAUS 2-2



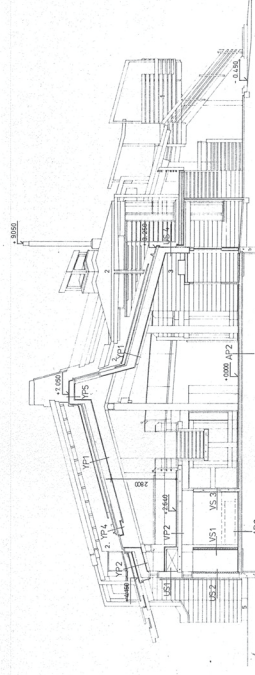
LEIKKAUS 9-9



LEIKKAUS 11-11

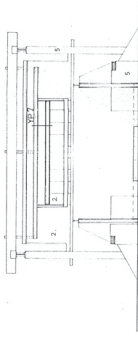


LEIKKAUS 5-5



LEIKKAUS 6-6

- 1. HIRVETI, PUULIIT
- 2. PUURIMOS
- 3. BETON



LEIKKAUS 17-17

HUOMI: NOLLATASO = LAAJENNETTAVAN RAKENNUKSEN LATTIAORNEUS (NYTKINEN MALLI)

Leikkauspiirustukset. PIIRUSTUS: Rovaniemen kaupunginarkisto.





KUVA: Matti Karjanoja. ARRAK Arkkitehdit.

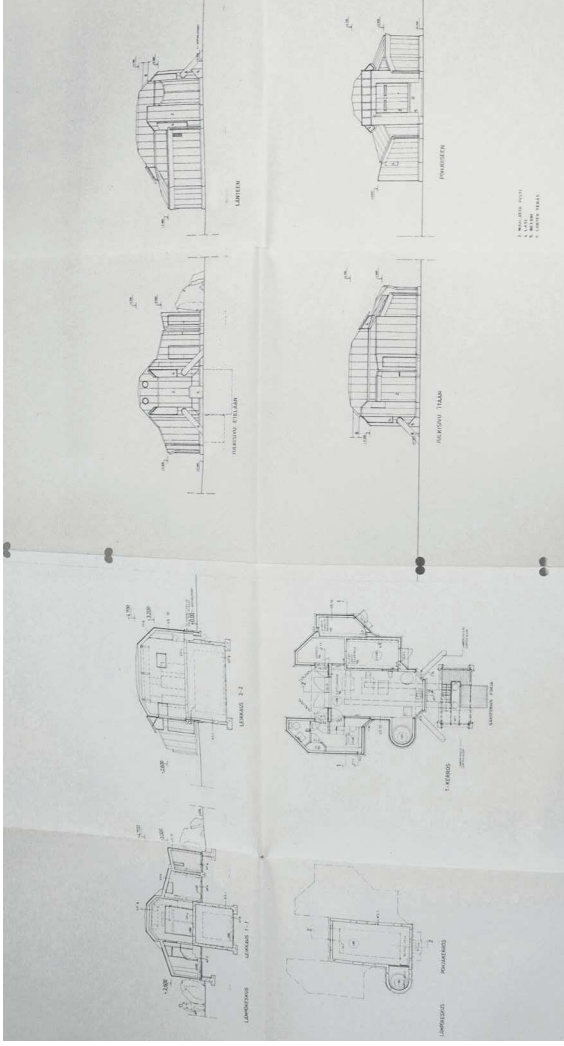
Rakennuksen rakenteiden yksityiskohtaisen suunnittelun sekä näkyvien rakenteiden ja liitoskohtien voidaan tulkita viittaavan konstruktivistisiin perinteisiin. Rakennuksen horisontaalisessa hahmossa, katosrakenteissa ja tilojen soljuvassa käsittelyssä havaitaan wrightiläisiä perinteitä ja japanistisia vaikutteita epäsuorasti tai suorasti. Hannu Kiiskilän (2023) mukaan kilpailuehdotusta laadittaessa on perehdytty saamelaiseen rakennusperinteeseen ja maisemakäsitykseen sekä arkitseurien arkkitehtuurin typologiaan.

Tyyliltään rakennuksen voidaan tulkita ilmentävän postmodernistisia ja regionalistisia periaatteita, sillä siinä on historiallisia lainoja ja sen arkkitehtuuri viittaa perinteiseen lappilaiseen arkkitehtuuriin. Tämä ilmenee esimerkiksi rakentamistavoissa ja materiaaleissa, kuten tavoittamalla paikallista puuta.

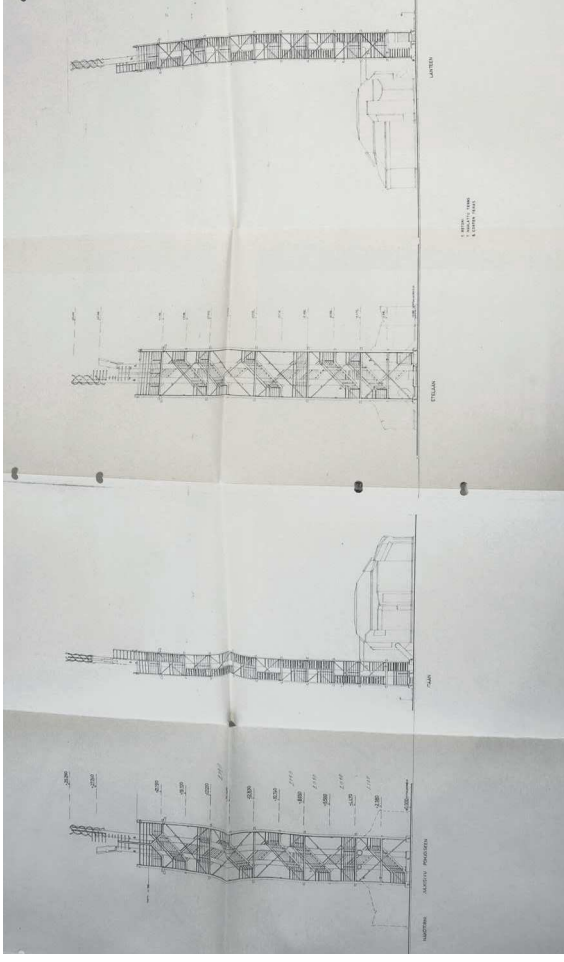


KUVA YLLÄ: Pertti Puranen. Arkkitehtilehti (1986).

KUVA ALLA: Matti Karjanoja. Arkkitehtilehti (1986).



Lämpökeskus. PIIRUSTUS: Rovaniemen kaupunginarkisto.

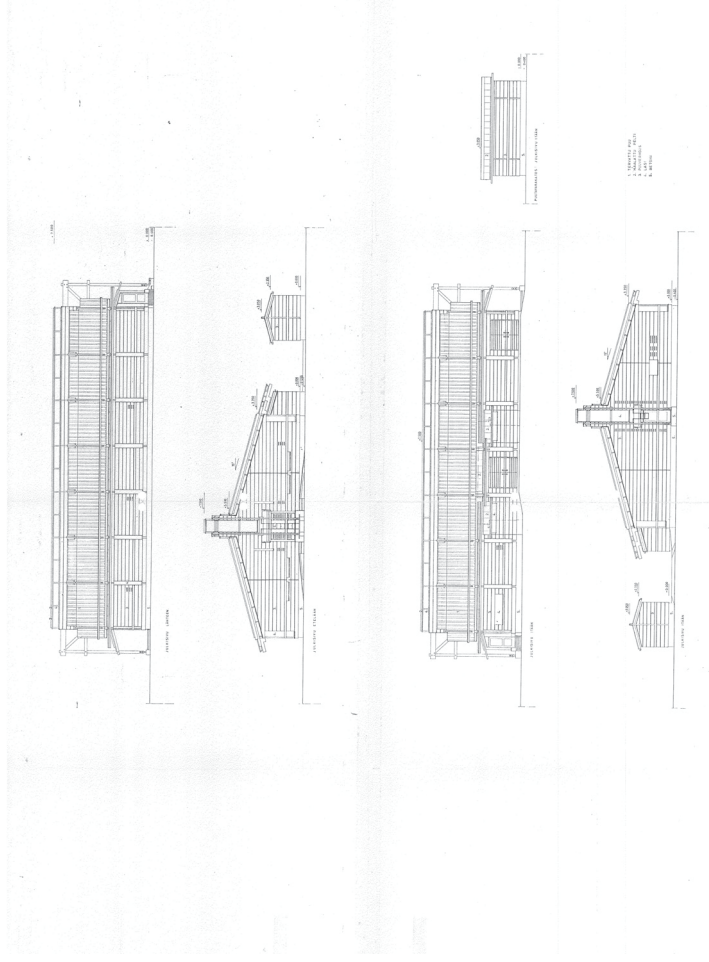


Lämpökeskuksen näkötorni. PIIRUSTUS: Rovaniemen kaupunginarkisto.

#### 4.7. Muut rakennukset

Alkuperäisiin piirustusaineistoihin kuuluivat Napapiirin uuden majan laajennuksen lisäksi aluelämpökeskus näkötorneineen, Tuotantorakennus 2 ja Pohjoisnapa eli toiselta nimeltään Arktinen galleria. Aluelämpökeskuksen hahmo suunniteltiin mukailemaan sen sisäpuolista lämpötekniikkaa, kuten myös sen corten-teräksisen piipun yhteyteen suunniteltu teräsrakenteinen näkötorni. Tuotantorakennus 2 ja galleriarakennus suunniteltiin puuelementteillä tehtäväksi.

Ensimmäisessä vaiheessa toteutettiin Napapiirin uuden majan laajennus ja sen sisustussuunnitelma sekä aluelämpökeskus ja näkötorni. Toisessa vaiheessa toteutettiin galleriarakennus sekä Tuotantorakennus 2, johon suunniteltiin toimitiloja. Näistä rakennuksista on sittemmin purettu aluelämpökeskus ja sen yhteydessä ollut näkötorni



Tuotantorakennus 2. PIIRUSTUS: Rovaniemen kaupunginarkisto.

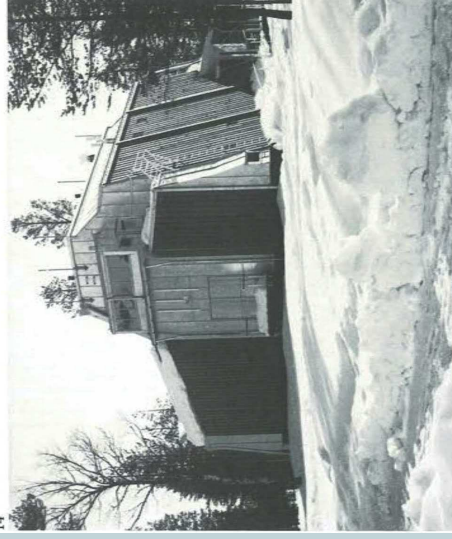


Arktinen kabinetti. KUVA: Matti Karjanoja.

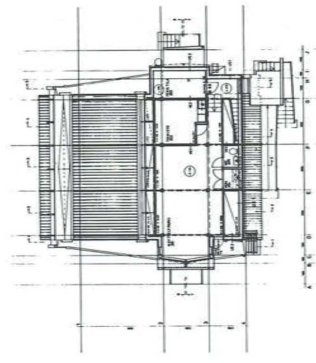
**Nämä rakennukset olivat suojelupäättöstä tehtäessä Rovaseudun Markkinakiinteistöt Oyn (kaupunki) omistuksessa. Suojelupäättös tuli koskemaan vain yksityisomistuksessa olevaa Joulupukin Lahjataloa.**



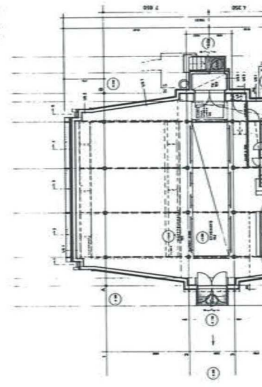
13



14



15, 16



Tuotantorakennus 2 ja Arktinen kabinetti. KUVAT: Mikko Karjanoja.



Näkymä sisäntuloalusta KUVA: Ulla Etto. 1988. Lapin maakunta-  
museon kokoelma.

# Lappi on Joulumaa



Näkymä sisäintuloalasta KUVA: Ulla Etto. 1988. Lapin maakuntamuseon kokoelma.

## Kiltti ja tuhma Lahjatalo - vastavalmistuneen rakennuksen kritiikki

Vuoden 1986 Arkkitehti-lehden julkaisun ohella, sai valmistuneen rakennuksen arkkitehtuuri osakseen muutakin huomiota. Kohde esimerkiksi pääsi suomalaisen arkkitehtuurin parhaimmistoa esittävään "Suomi rakentaa 7" -arkkitehtuurinäyttelyyn, tunnettu toimittaja Jennifer Merin kuvasi lyhyesti "komeaa puurakennusta" vuoden 1986 Los Angeles Times-lehdessä julkaistussa artikkelissaan ja se pääsi mukaan useisiin muihin alan julkaisuihin<sup>1</sup>.

Kansainvälisen huomion ja positiivisen kriitikin ohella kiinnitti hanke osakseen myös negatiivista huomiota. Ylellä vuonna 1987 esitettyssä A-studion raportissa rakennuksen kuvailtiin olevan "kuin kesänavetta", josta ei saa kunnollista kuvaa mistään kulmasta. Sisätiloiltaan rakennusta kuvailtiin "pelkääntään useiden pienten liikkeiden tavarataloksi". Pajakylän tilaa ja toteutusta kritisoivaa raporttia seuranneessa Ylen (1987) uutislähteyksessä keskusteltiin Pajakylän rahoitusongelmista. Toiminta rakennuksessa ei ollut lähtenyt liikkeelle toivotulla tavalla ja keskeiseksi kysymykseksi muodostui, että kenen vastuulla alueen kehittäminen lopulta oli.<sup>2</sup>

Toteutunut rakennus osana joulupukkipiikokonseptia on ollut 1980-luvulta saakka tunteita herättävä kokonaisuus. Lapin turismia ja lomaa-arkkitehtuuria käsitelleen Harri Hautajärven (2014) mukaan Pajakylän alueen kritiikki on jatkunut 1980-luvulta tähän päivään saakka ja asiaa on puitu useaan otteeseen eduskunnassakin. Hautajärven (2014) mukaan konseptin ongelmana on ollut sekava sijoittuminen useaan eri rakennukseen ja vailla kunnollista kokonaisuunnitelmaa. Muuttuneen konseptin tavoitteet olivat ristiriidassa 1980-luvun kutsukilpailun tavoitteiden kanssa.



KUVAT: Lahjatalon aulan seinälle ripustettuja valokuvatauluja.

1 Kts. esim. Hautajärvi (2014, 329).

2 Katso myös Ilola et al (2014) 13.

#### 4.10. Tiivistelmä: alkuperäissuunnitelmat ja toteutus

Rakennus on osa 1980-luvun kutsukilpailun tuloksena toteutettua suunnitelmaa. Alkuperäinen tavoite taide- ja käsityöteollisuuteen keskittyvästä Pajakylästä ei toteutunut, vaan kohde otettiin joulupukin käyttöön.

Rakennuksessa on esimerkiksi konstruktivistia, postmodernistisia ja regionalistisia tyylipiirteitä sekä viitteitä lappilaiseen historialliseen arkkitehtuuriin. Rakennuksen arkkitehtuurissa voidaan havaita myös japanistisia ja wrightiläisiä perinteitä tai tyylivaikutteita, erityisesti sen suhteessa maisemaan.

Julkisivuissa suunniteltiin käytettäväksi Mauri-myrskyn kaatamia paikallisia hontkia.

Sisätiloiltaan rakennus suunniteltiin galleriatyyppiseksi, jossa käynti toisen kerroksen liiketiloihin tapahtuu yhteisen sisätilan kautta kulkusiltoja ja käytäviä pitkin.

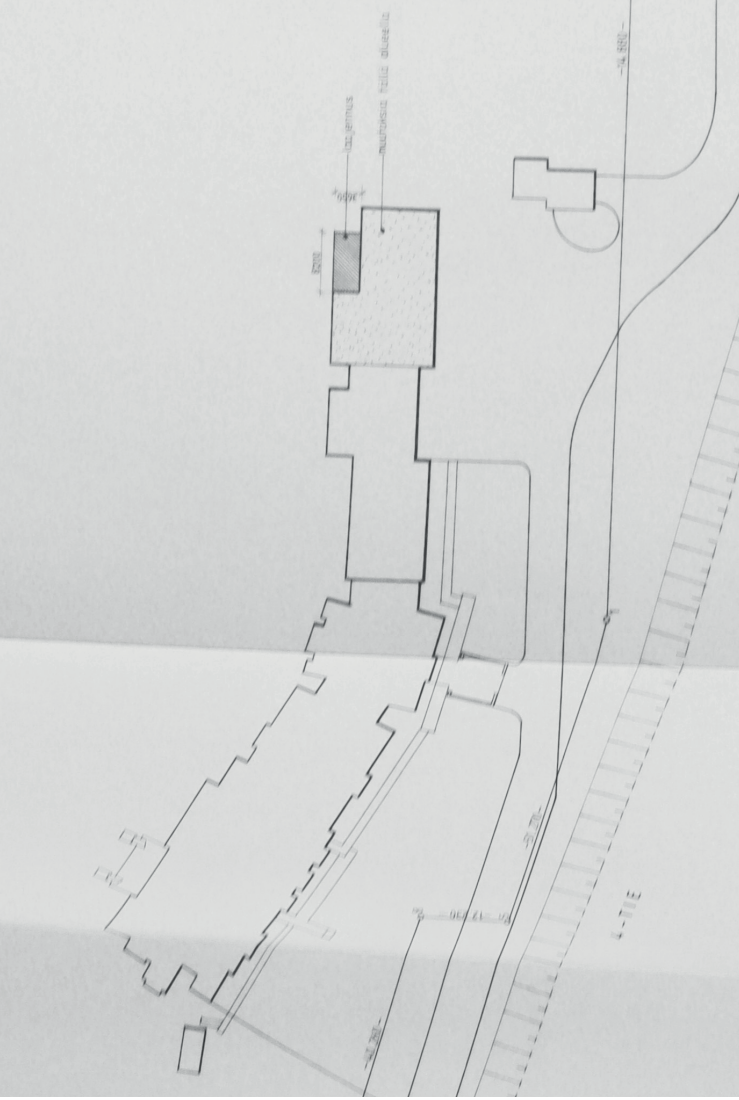
Rungoltaan rakennus suunniteltiin joustavaksi, käyttämällä pilari-palkki-rakennetta.

Sisätiloissa liimapuupalkkeja täydennettiin teräksisillä lisäosilla. Puuverhoiluissa käytettiin samaa Tikkurilan Valtti-coloria, kuin ulkojulkisivuissa.

Kohteeseen suunniteltiin uniikit kalusteet ja erikoisvalaisimet.



KUVAT: Lahjatalon aulan seinälle ripustettuja valokuvatauluja.



Napapiirin uutta majaa koskeva laajennustyö. PIIRUSTUS: Rovaniemen kaupunginarkisto.

## 5. Muutokset

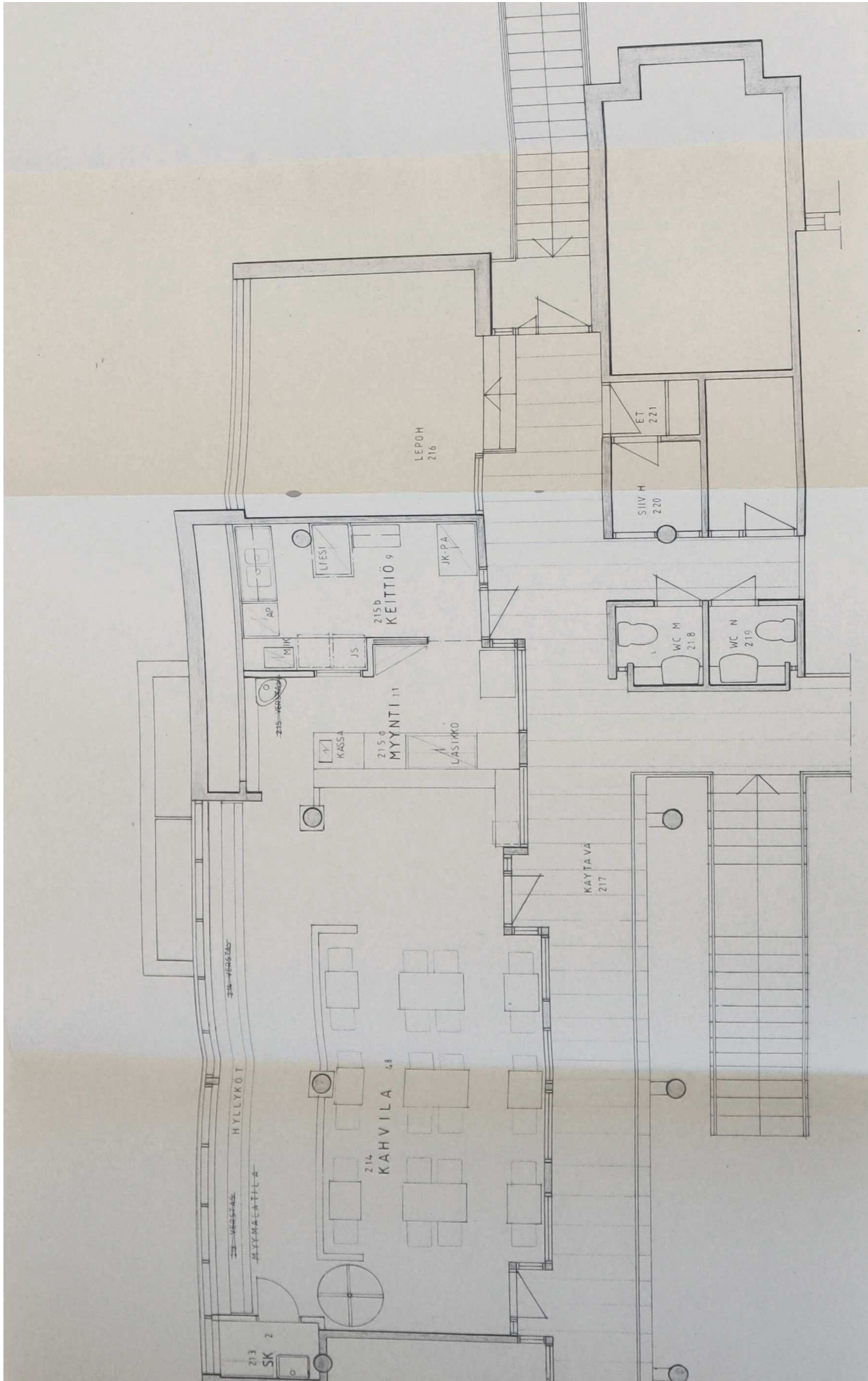
### 5.1. Vuonna 1986

Vuonna 1984, kun Napapiirin uutta majaa laajennettiin, varauduttiin myös olevan 1960-luvulla rakennetun osan tulevaan peruskorjaukseen. Arkkitehti-lehden (1986) artikkelissa sanottiin, että vanhempi ja uudempi osa muodostaisivat vasta vanhemman osan saanerauksen jälkeeseen lopullisen kokonaisuuden. Peruskorjauksen dokumenttien uupessa jäivät rakennusten välisen toteutuneen sisäisen kulkuyhteyden avaamisen ajankohta ja rakennusten keskinäisen suhteen periaatteet epäselviksi.

Seuraava dokumentoitu muutos tapahtui vuonna 1986 Napapiirin Maja Oy:n hakiessa lupaa 1960-luvulla rakennetun osan toisen päädyn Joulupukin Postikonntuuri-laajennustyölle. Tällä muutoksella ja muilla liittyvän ja ympäröivän rakennuskannan muutostöillä on ollut toiminnallinen yhteys Joulupukin Lahjataloon alueen yhteisen joulupukki-matkailuteeman vuoksi. Tämän selvitystyön rajauksessa on muut rakennukset kuitenkin rajattu tarkastelun ulkopuolelle.



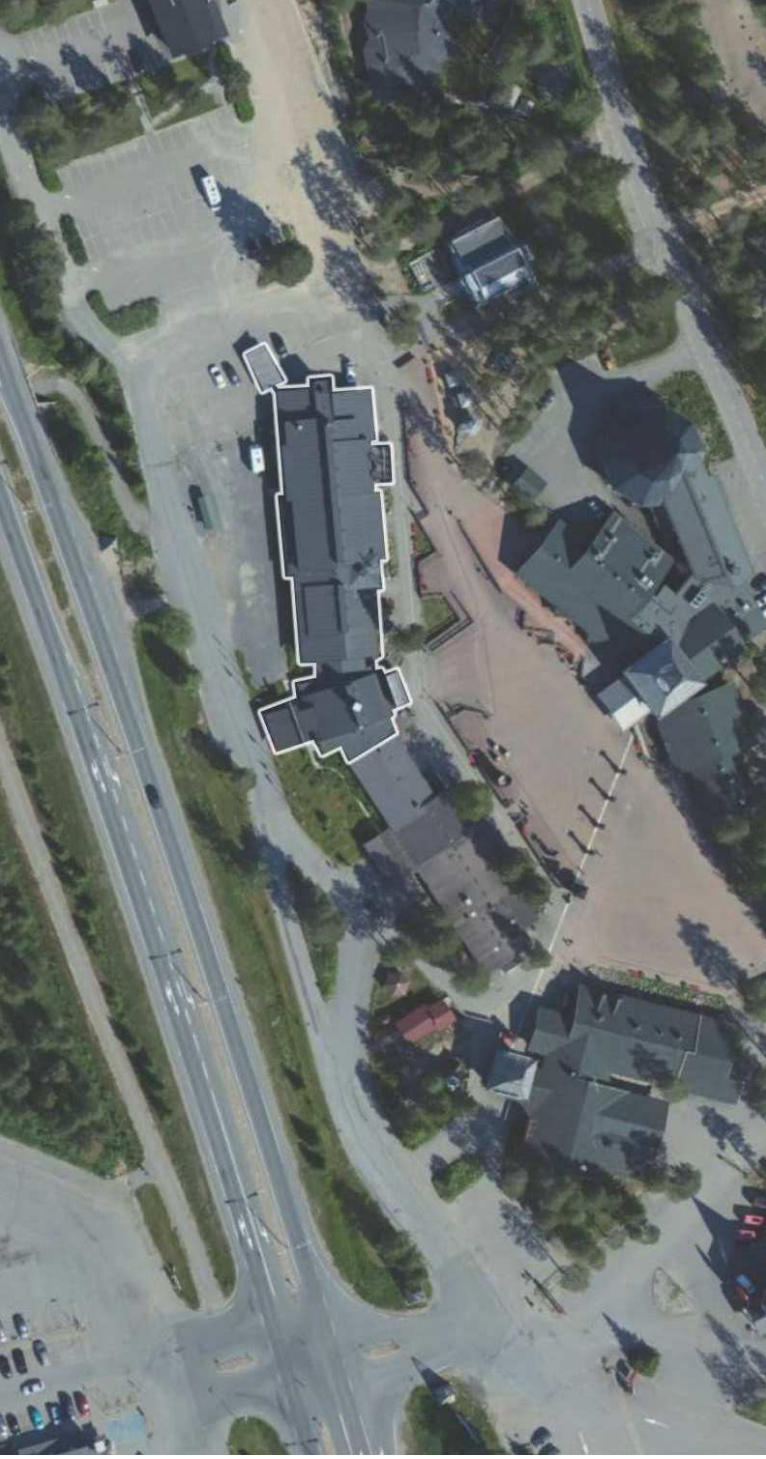




Liiketilöjen muutos vuodelta 2001 toisen kerroksen pohjapiirustus. PIIRUSTUS: Rovaniemen kaupunginarkisto.







## 6. Nykytila

### 6.1. Kaupunkikuva

#### Rakennuksen asema

Joulupukin Lahjatalo sijoittuu Napapiirin Pajakylään Lapin Joulumaahan. Rakennuksen pohjoispuolen ulkotilojen ratkaisussa on noudatettu 1980-luvun lupaehtojen vaatimusta sisäänkäynnin kohdalla sijainneen liittymän siirrosta. Huoltoliikenne keskittyy nykyisin rakennuksen pohjois- ja itäpuolelle. Eteläpuolella on Pajakylän aukio, jonka reunoille sijoittuu myöhemmin rakennettava rakennuskantaa.

Kilpailuvaiheessa muuttunut konsepti ja alkuperäisten aluesuunnitelmien toteutumatta jääneet kohdat ovat osaltaan johtaneet alueen rakennuskannan hahmojen erilaistumiseen. Rakennuskannassa erottuvat alun perin käsityö- ja pajatoimintaan suunnitellut 1980-luvun sekä sitä vanhemmat rakennukset sekä myöhemmin toteutetut jouluteemaiset rakennukset. Jouluteemaisuus ilmenee kaupunkikuvallisesti erityisesti 1980-luvun jälkeisen rakennettujen rakennusten tornirakenteista, jotka kohoavat muuta rakennuskantaa korkeammalle.

Säilyneisyyskaavio asemapiirros. POHJALLA OLEVA  
PIIRUSTUS: Rovaniemen kaupunginarkisto.

### Säilyneisyyden asteet piha-alue



Alkuperäinen tai lähes alkuperäinen.

Rakenteet, värtitys, materiaalit ovat alkuperäiset tai noudattavat alkuperäisiä suunnitteluperiaatteita. Materiaaleja ja rakennusosia on voitu korjata tai maalata alkuperäistä vastaavalla tavalla. Kalustusta on voitu uusia.

Ominaispiirteet säilyneet.

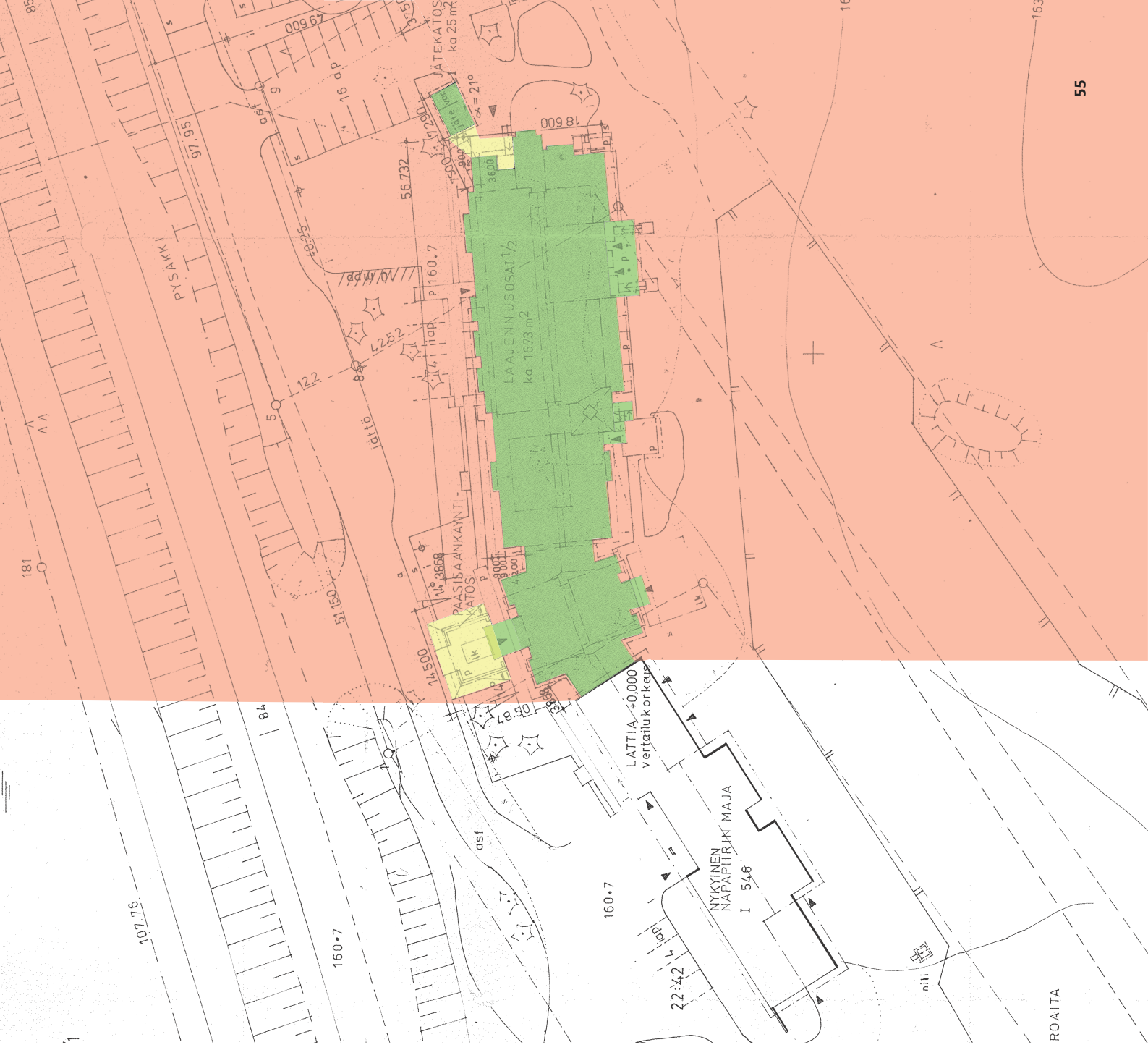


Alkuperäiset suunnitteluperiaatteet ovat havaittavissa ja rakennejärjestelmä on alkuperäinen. Tilajakoa on vähäisessä määrin muutettu ja materiaaleja, rakennusosia ja kalusteita on uusittu. Uudistuksissa on noudatettu pääosin alkuperäisiä suunnitteluperiaatteita sekä materiaali- ja väripalettia. Työ on säilynyt pääosin alkuperäiselle uskollisena, mutta yksittäinen rakennusosa tai sisustus voi olla aikakaudelle vieras.



Kokonaan muuttunut tai uusi.

Kokonaan uusi laajennus tai suuri muutos. Muutunut osa edustaa muuta kuin alkuperäisen osan tyyliä ja suunnitteluperiaatteita.





Joulupukin Lahjatalo Sodankyläntien varrelta pohjoisesta kuvattuna.



Joulupukin Lahjatalo alueen sisäisen liikenteen väylältä kuvattuna koillisesta. Rakennuksen edustalta on kaadettu puita ja muutettu istutusalueita pysäköinnin käyttöön.



Ilmakuva 2021. Rakennuksen pohjois- ja länsipuoli KUVA: Rovaniemen kaupunki.

## 6.2. Piha-alue ja liikenne

### Pohjois- ja länsipuoli

Rakennuksen pohjoispuolella on tehty liikennöintiväylin liittyviä muutoksia. Nykyisin pohjoispuolen pääsisäänkäynnin läheisyydessä on julkisen liikenteen pysäkit ja taksien pysähdyspaikka. Istutusalueita on poistettu ja puustoa on kaadettu uuden pysäköintialueen alta. Pääsisäänkäynnin länsipuolella olevat viheralueet ovat säilyneet.

Leena Iisakkilan laatimien suunnitelmien pohjalta toteutettujen pihan pintamateriaalien tarkkaa säilyneisyyttä ei voitu inventointihetken lumitilanteen vuoksi todentaa. Ilmakuviin perusteella suuri osa rakennuksen vierustan puurakenteista ja istutuksista on purettu. Alkuperäissuunnitelmista poiketen rakennus ei ole enää ympärikäveltävissä eriteltyjä kevyen liikenteen kulkureittejä pitkin, sillä osa kävelyreiteistä kulkee nykyisin rakennuksen pohjoispuolen pysäköintialueiden läpi.

Lännessä saavuttaessa ohitetaan ikoniseksi kuvattu lukuisten kuvien ottopaikkana tunnettu Napapiiri-kyltti, johon ihmiset ovat kiinnittäneet nykyisin myös tarroja. Lännen ja pohjoisen suunnasta saavuttaessa, erottuu Joulupukin Lahjatalon pääaulan hahmo kauas ympäristössään.

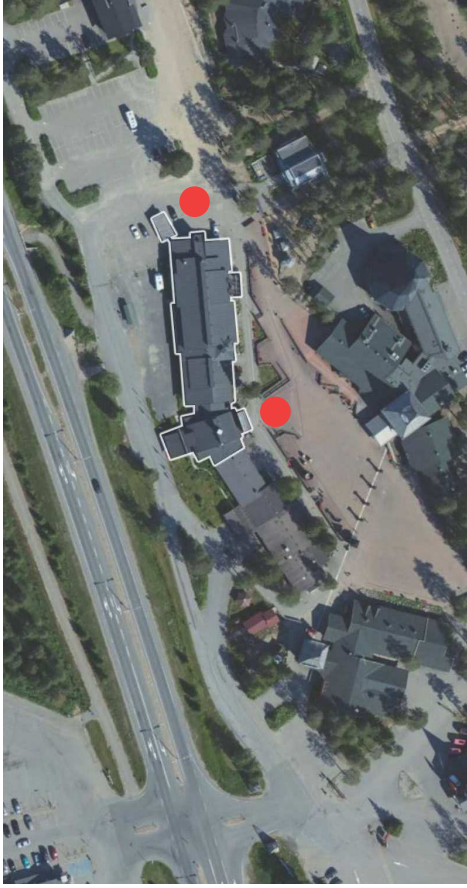


Pohjois- ja länsipuolella on eri kulkumuotojen yhdessä jakamia liikennöintiväyliä. Punaista on käytetty alueellisesti useissa piharakenteissa.





Joulupukin Lahjatalo kuvattuna lännessä. Lahjatalon sisäänkäyntiä nousee muuta rakennusmassaa korkeammalle. Etualalla on ikoniseksi kuvattu Napapiirin kyltti.



Ilmakuva 2021. Rakennuksen itä- ja eteläpuoli KUVA: Rovaniemen kaupunki.

## Itä- ja eteläpuoli

Itäpuolella on jäterakennuksen rajaama huoltopiha ja -sisäänkäynti sekä lisää henkilökunnan pysäköintialuetta. Eri liikenne- ja liikkumismuotoja ei ole eritelty, kuten esimerkiksi Leena lisäkilian laatimissa pihasuunnitelmissa.

Vanhempaa puustoa on säilynyt alueella jonkin verran. Korkeiden mäntyjen lisäksi alueella on runsaasti somistustarvikseksi lisättyjä matalia joulukuusia. Nykyinen istutusperiaate eroaa alkuperäisestä pohjoismaisia luonnonkasveja ja paikallisia luonnonolosuhteita hyödyntävästä istutussuunnitelmasta.

Alkuperäinen suunnitelma eteläpuolen torimaisuudesta kojuineen ei ole toteutunut "Seita ja kylä"-ehdotuksen tavoitteiden mukaisena. Piha-alue on rajattu tasoerojen rajapintaan asetettiin punaisin aitarakentein, jotka jakavat aluetta erillisiin osiin. Kulku Lahjatalon edustalle ei ole enää aukioon ja sen toimintoihin kauttaaltaan avoimesti liittyvä vaan pääasiallisia kulkuliittymiä on nykyisin kolme.



Itäpuolella rakennusta on nykyisin liikennöintiväyliä, pysäköintiä ja alueopasteita.



Jätehuone ja pohjoispuolen pysäköintiä. Taustalla näkyy uudempaa rakennuskantaa, joka eroaa tyyllillisesti Lahjatalon arkkitehtuurista.